

TruVision Navigator v5

La nouvelle génération en matière de gestion vidéo



VUE D'ENSEMBLE

Le logiciel TruVision® Navigator v5 offre la plus récente technologie en matière de logiciel de gestion vidéo. Cette application offre des capacités de gestion vidéo centralisée et à distance compatibles avec les technologies existantes afin d'accommoder les enregistreurs plus anciens et les enregistreurs vidéo numériques (DVR) TruVision, les enregistreurs vidéo en réseau (NVR) et les logiciels d'enregistrement vidéo (SVR) commerciaux nouvellement mis sur le marché. Tout indiqué pour les applications de réseau local (LAN) et de réseau étendu (WAN), le TruVision Navigator v5 convient parfaitement à une utilisation impliquant plusieurs sites, comme les écoles, les magasins de vente au détail, les succursales bancaires, les lieux de divertissement et les organismes dispersés géographiquement.

À partir d'une seule interface utilisateur graphique facile à utiliser et fiable, les administrateurs peuvent configurer à distance les utilisateurs et les groupes, les enregistreurs vidéo numériques branchés à des caméras analogiques, les enregistreurs vidéo en réseau (NVR) et les logiciels d'enregistrement vidéo (SVR) branchés à des caméras IP et à des encodeurs, en plus de pouvoir surveiller des milliers de composantes de vidéosurveillance. En tout temps, à partir de n'importe quel emplacement, les opérateurs peuvent adopter des mesures de sécurité appropriées de façon rapide et précise, le tout à un coût abordable. Se basant sur une architecture client et serveur, le TruVision Navigator v5 est une solution évolutive pouvant supporter de multiples applications, que ce soit l'environnement informatique d'une entreprise ou de petits systèmes autonomes.

CARACTÉRISTIQUES DE BASE

- Une architecture logicielle évolutive s'adaptant tant au système informatique d'une entreprise qu'aux petits systèmes-autonomes
- La télédistribution du logiciel élimine la nécessité d'expédier l'équipement
- L'administration centralisée diminue la tâche administrative et les risques pour la sécurité
- Le service de diagnostic interroge automatiquement les appareils afin de maintenir un temps de disponibilité constant et les données peuvent aussi être exportées dans un document
- Les notifications de l'appareil accélèrent la localisation et la résolution de problèmes
- La configuration à distance réduit le temps consacré à l'administration du système et permet d'éviter des visites sur place coûteuses
- La détection d'appareil et les outils de gestion intégrés simplifient l'installation et l'entretien du système
- Le contrôle à distance des fonctions de mise au point et de zoom sur les caméras Interlogix compatibles simplifie et rend plus efficace l'installation des caméras mégapixels
- Les tâches programmées se font durant les heures à faible bande passante afin d'optimiser la capacité du réseau durant les périodes de pointe
- L'installation sur plusieurs sites et sur plusieurs moniteurs permet d'intégrer toutes les plateformes d'enregistrement en un seul affichage vidéo
- L'affichage personnalisé permet à l'utilisateur de grouper les données vidéo
- Le service de protocole NTP permet de synchroniser tous les appareils à l'heure et à la date appropriée
- Le programme Evidence Player peut lire des enregistrements vidéo exportés à un affichage allant jusqu'à 9, fournir des imprimés et des instantanés d'écran et permet la lecture synchronisée, la recherche chronologique et le mode plein-écran
- La surveillance d'altération identifie tout trafic fait sur une caméra par l'entremise d'une image de référence

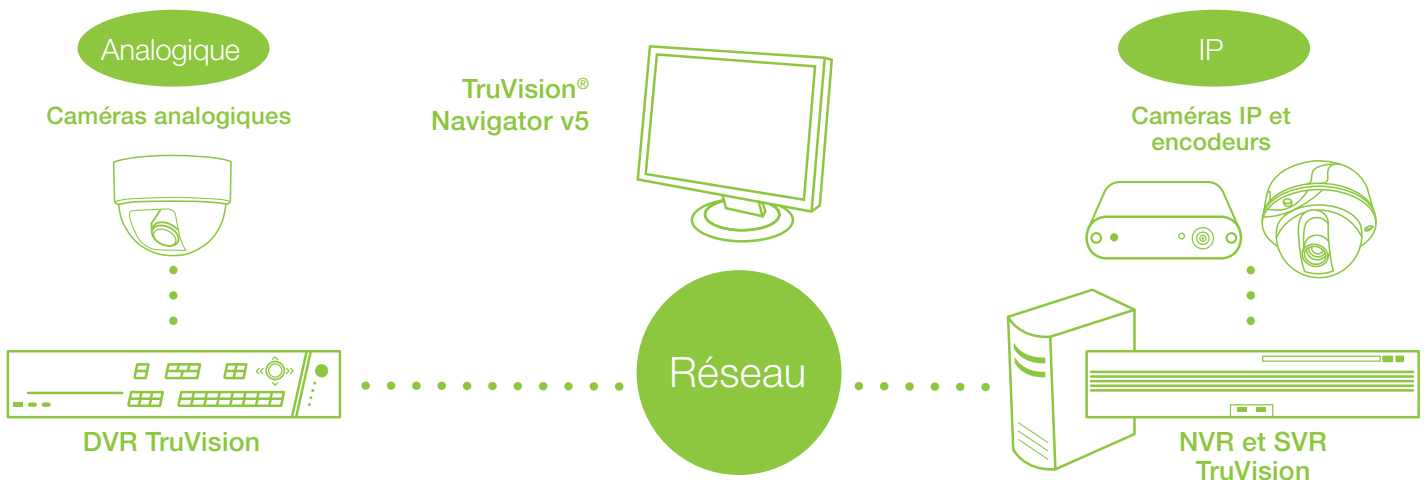
Matrice de fonctionnalités de l'appareil

Caractéristiques	TVR11	TVR41	TVR60	TVN20	TVN21	TVN50	SVR	
Détecteur de réseau	Compatible							
Compression	H.264			H.264, MPEG-4		H.264, MJPEG, MPEG-4		
Types de connexion	TCP UDP					RTP		
Limites du flux	En direct						Peut varier en fonction du matériel informatique	
	Lecture	64	48	128				
Recouvrement du flux	Oui							
Options de présentation du visualiseur	1x1, 2x2, 3x3, 4x4, 5x5, Personnalisé							
Nombre maximal de moniteurs supporté	3							
Double flux	Oui						Non	
Lecture Contrôles	Lire	Oui						
	Pause	Oui						
	Avance de l'image	Oui						
	Images en ordre inverse	Oui		Non		Oui		Non
	Avance rapide	Jusqu'à 16x						Jusqu'à 8x
	Rebobiner	Oui		Non		Oui		Non
	Ralenti	Jusqu'à 0,0625x						Non
Zoom numérique	En direct							
	Lecture	Oui						
Instantané d'écran	Oui							
Surveillance d'altération	Oui							
Contrôle local	Oui							
Reprise instantanée	Oui							
Analyse du disque	Alarme	Oui						
	Mouvement	Oui						
	Enregistré	Oui						
	Étiquette retirée	Oui						
	Perte vidéo	Non						Oui
Exportation vidéo	Oui							
Lecteur supporté par TruVision Navigator	.mp4						.svr	
Contrôle des fonctions panoramique/inclinaison/zoom	Oui							
Point focal, iris, zoom	Oui							
Préréglages	Oui							
Tours	Call and Set							
Caméra Recherche	Alarme	Oui						
	Événement	Oui						
	Mouvement	Oui						
	Texte	Oui						Non
Mouvement	Oui							
Audio	Oui							
Audio bidirectionnel	Oui			Non		Oui		Non
Point de vente	Oui		Non		Oui		Non	
Avis	Alarme	Oui						
	Perte vidéo	Oui						
	Mouvement	Oui						
	Disque plein	Oui						
	Défaillance du disque	Oui						
Diagnostics de santé	Oui							
Rapport de l'appareil sur le diagnostic de santé	Oui							
Mise à niveau de micrologiciel	Oui						Non	
Mise à niveau groupée de micrologiciel	Oui						Non	
Configuration de l'appareil	Oui						Non	
Configuration groupée	Oui						Non	
Réinitialisation à distance	Oui						À partir d'une connexion au bureau à distance	

Note : Les caractéristiques présentées varient en fonction du type d'appareil et de la version du micrologiciel utilisée. Veuillez télécharger les micrologiciels les plus récents pour les appareils en fonction afin de bénéficier des dernières technologies.

Schéma des dimensions

Suffisamment puissant pour accommoder un système de caméras analogiques ou IP, ou encore un mélange des deux, par l'intermédiaire d'un enregistreur vidéo numérique (DVR), d'un enregistreur vidéo en réseau (NVR) ou d'un logiciel d'enregistrement vidéo (SVR) compatible.



Fonctionnalités principales du logiciel



Navigateur

Permet d'accéder à l'ensemble des DVR, des NVR et des SVR ainsi qu'aux caméras d'un système en quelques clics seulement afin de cibler des objets vidéo précis.

Visualiseur

Permet de visualiser des enregistrements vidéo à partir du Notifier, du Navigator ou du Collector. Permet de manipuler des enregistrements vidéo par l'intermédiaire d'outils permettant de passer de la lecture de vidéos en direct à la lecture de vidéos enregistrés, de marquer des segments vidéo, de réaliser des instantanés d'écran, d'effectuer des recherches chronologiques et ciblées, en plus d'offrir des commandes de lecture et de permettre de passer d'un flux à un autre.

Collector

Consiste en un dépositaire pour les segments vidéo, les instantanés d'écran et les enregistrements locaux prêts à être exportés.

Tâches

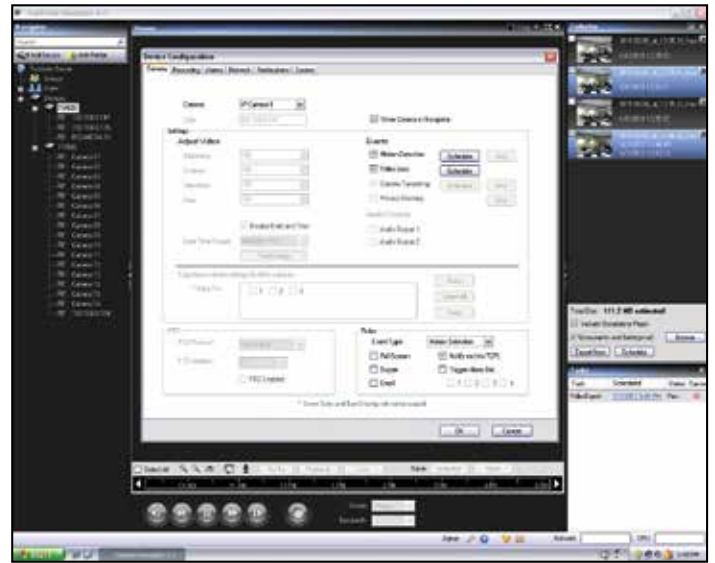
Permet de surveiller à partir d'un seul endroit la progression des tâches créées dans le système, comme les exportations vidéo, les mises à niveau de micrologiciels, les configurations groupées de DVR et la sauvegarde et la restauration des bases de données.

Notifier

Recueille et gère toutes les notifications envoyées à partir des différents appareils.

TruVision® Navigator

Offre à l'utilisateur une interface commune pour tous les types d'appareils et de caméras. L'efficacité organisationnelle est ainsi grandement améliorée par la réduction du temps d'installation et du temps de formation.



Configuration du DVR

La configuration du DVR ou du NVR est simple et se fait en quelques clics seulement. Nul besoin de lancer des applications ou des navigateurs différents.

Configuration du NVR

Model	MAC Address	IP Address and Port	Serial Number
TN100	00-40-04-01-01-01	192.168.1.11:8000	TN10001001000100010001000100010001
TN100	00-40-04-01-01-02	192.168.1.12:8000	TN10001002000100010001000100010001
TN100	00-40-04-01-01-03	192.168.1.13:8000	TN10001003000100010001000100010001
TN100	00-40-04-01-01-04	192.168.1.14:8000	TN10001004000100010001000100010001
TN100	00-40-04-01-01-05	192.168.1.15:8000	TN10001005000100010001000100010001
TN100	00-40-04-01-01-06	192.168.1.16:8000	TN10001006000100010001000100010001
TN100	00-40-04-01-01-07	192.168.1.17:8000	TN10001007000100010001000100010001
TN100	00-40-04-01-01-08	192.168.1.18:8000	TN10001008000100010001000100010001
TN100	00-40-04-01-01-09	192.168.1.19:8000	TN10001009000100010001000100010001
TN100	00-40-04-01-01-10	192.168.1.20:8000	TN10001010000100010001000100010001
TN100	00-40-04-01-01-11	192.168.1.21:8000	TN10001011000100010001000100010001
TN100	00-40-04-01-01-12	192.168.1.22:8000	TN10001012000100010001000100010001
TN100	00-40-04-01-01-13	192.168.1.23:8000	TN10001013000100010001000100010001
TN100	00-40-04-01-01-14	192.168.1.24:8000	TN10001014000100010001000100010001
TN100	00-40-04-01-01-15	192.168.1.25:8000	TN10001015000100010001000100010001
TN100	00-40-04-01-01-16	192.168.1.26:8000	TN10001016000100010001000100010001
TN100	00-40-04-01-01-17	192.168.1.27:8000	TN10001017000100010001000100010001
TN100	00-40-04-01-01-18	192.168.1.28:8000	TN10001018000100010001000100010001
TN100	00-40-04-01-01-19	192.168.1.29:8000	TN10001019000100010001000100010001
TN100	00-40-04-01-01-20	192.168.1.30:8000	TN10001020000100010001000100010001

Model	Assigned To	MAC Address	IP Address and Port	Serial Number	Comment State
TN100		00-40-04-01-01-01	192.168.1.11:8000	TN10001001000100010001000100010001	
TN100		00-40-04-01-01-02	192.168.1.12:8000	TN10001002000100010001000100010001	
TN100		00-40-04-01-01-03	192.168.1.13:8000	TN10001003000100010001000100010001	
TN100		00-40-04-01-01-04	192.168.1.14:8000	TN10001004000100010001000100010001	
TN100		00-40-04-01-01-05	192.168.1.15:8000	TN10001005000100010001000100010001	
TN100		00-40-04-01-01-06	192.168.1.16:8000	TN10001006000100010001000100010001	
TN100		00-40-04-01-01-07	192.168.1.17:8000	TN10001007000100010001000100010001	
TN100		00-40-04-01-01-08	192.168.1.18:8000	TN10001008000100010001000100010001	
TN100		00-40-04-01-01-09	192.168.1.19:8000	TN10001009000100010001000100010001	
TN100		00-40-04-01-01-10	192.168.1.20:8000	TN10001010000100010001000100010001	
TN100		00-40-04-01-01-11	192.168.1.21:8000	TN10001011000100010001000100010001	
TN100		00-40-04-01-01-12	192.168.1.22:8000	TN10001012000100010001000100010001	
TN100		00-40-04-01-01-13	192.168.1.23:8000	TN10001013000100010001000100010001	
TN100		00-40-04-01-01-14	192.168.1.24:8000	TN10001014000100010001000100010001	
TN100		00-40-04-01-01-15	192.168.1.25:8000	TN10001015000100010001000100010001	
TN100		00-40-04-01-01-16	192.168.1.26:8000	TN10001016000100010001000100010001	
TN100		00-40-04-01-01-17	192.168.1.27:8000	TN10001017000100010001000100010001	
TN100		00-40-04-01-01-18	192.168.1.28:8000	TN10001018000100010001000100010001	
TN100		00-40-04-01-01-19	192.168.1.29:8000	TN10001019000100010001000100010001	
TN100		00-40-04-01-01-20	192.168.1.30:8000	TN10001020000100010001000100010001	

Outil de détection

Les outils de détection et de gestion de l'appareil simplifient l'ajout et la configuration d'appareils et de caméras.

Gestion de l'appareil

Caractéristiques

Pré-requis du client : Logiciel

Composante	Version	Notes
Système d'exploitation	Microsoft Windows XP Pro SP3	Condition préalable au chargement de TruVision® Navigator
	Microsoft Windows Vista SP1 32 bit/64 bit	Condition préalable au chargement de TruVision Navigator
	Microsoft Windows 7 32 bit/64 bit	Condition préalable au chargement de TruVision Navigator
	Microsoft Windows 8 32 bit/64 bit	Condition préalable au chargement de TruVision Navigator (consulter le manuel pour les instructions d'installation)
	Microsoft Windows Server [®] 2003 R2 32 bit	Condition préalable au chargement de TruVision Navigator
	Microsoft Windows Server [®] 2008 R2 32 bit/64 bit	Condition préalable au chargement de TruVision Navigator
Autre	Microsoft .NET Framework 4.0	Inclus à l'installation

Pré-requis du client : Matériel informatique

Composante	Minimum	Recommandé	Élevé	Notes
Processeur	Inter Core i3 de troisième génération, Processeur 3220 (processeur bicoeur, 3,30 Ghz, 3 MB, avec carte graphique HD2500)	Intel Core i5 de troisième génération, Processeur 3470 (6 MB, 3,2 Ghz), avec carte graphique HD2500	Intel Core i7 de troisième génération, Processeur 3770 (8 MB, 3,4 Ghz), avec carte graphique HD4000	La puissance de l'unité centrale est directement liée à la performance de l'application au moment de lire et de rendre des vidéos. Plus l'unité centrale est puissante, plus l'application sera réceptive.
Mémoire	4 GB, NON ECC, 1600 MHZ DDR3, 2DIMM	6 GB, NON ECC, 1600 MHZ DDR3, 2DIMM	8 GB, NON ECC, 1600 MHZ DDR3, 2DIMM	La mémoire vive a une incidence sur le nombre d'applications différentes pouvant fonctionner simultanément ainsi que sur le nombre d'opérations différentes que peut effectuer en même temps TruVision Navigator. Plus la mémoire vive est élevée, plus vous pouvez vous attendre à un niveau de performance élevé.
Disque dur	500 GB - 7200 RPM, SATA 3.0 Gb/s, mémoire cache de 16 MB	500 GB - 7200 RPM, SATA 3.0 Gb/s, mémoire cache de 16 MB	500 GB - 7200 RPM, SATA 3.0 Gb/s, mémoire cache de 16 MB	TruVision Navigator nécessite environ 800 MB à l'installation. Si vous voulez stocker des vidéos exportés des appareils vers l'ordinateur, vous devriez augmenter la mémoire.
Carte graphique	Intel Integrated Graphic avec HDMI/ VGA unique	Dual 1GB AMD Radeon™ HD 7470	Dual 1GB AMD Radeon™ HD 7470	La capacité de la carte vidéo est directement liée à la performance du rendu vidéo dans TruVision Navigator. Plus la carte vidéo est puissante, plus le rendu vidéo sera de bonne qualité.
Réseau	PCIe intégré 10/100/1000	PCIe intégré 10/100/1000	PCIe intégré 10/100/1000	La carte d'interface réseau peut provoquer un congestionnement de la performance selon le débit de la carte. Si le débit de la carte est inférieur à la quantité de données transmise à l'ordinateur, vous connaîtrez des problèmes de performance.

Pré-requis du serveur : Matériel informatique

Composante	Recommandé	Notes
Processeur	Intel Core i5 de troisième génération, Processeur 3470 (6 MB, 3,2 Ghz), avec carte graphique HD2500	
Mémoire	6 GB, NON ECC, 1600 MHZ DDR3,2DIMM	
Disque dur	500GB - 7200RPM, SATA 3.0Gb/s, mémoire cache de 16MB	Les besoins en terme de mémoire varient fortement en fonction de plusieurs facteurs, notamment selon que la base de données est hébergée sur le serveur ou non, selon la taille de la base de données et selon que vous désirez stocker les enregistrements vidéo sur le serveur ou non.
Carte graphique	Dual 1GB AMD Radeon™ HD 7470	Facultatif, uniquement si vous désirez lire des enregistrements vidéo provenant d'un client sur cet ordinateur.
Réseau	PCIe intégré 10/100/1000	

Pré-requis du serveur : Logiciel

Composante	Version	Notes
Système d'exploitation	Microsoft Windows XP Pro SP3	Condition préalable au chargement de TruVision Navigator
	Microsoft Windows Vista SP1 32 bit/64 bit	Condition préalable au chargement de TruVision Navigator
	Microsoft Windows 7 32 bit/64 bit	Condition préalable au chargement de TruVision Navigator
	Microsoft Windows 8 32 bit/64 bit	Condition préalable au chargement de TruVision Navigator (consulter le manuel pour les instructions d'installation)
	Microsoft Windows Server™ 2003 R2 32 bit	Condition préalable au chargement de TruVision Navigator
	Microsoft Windows Server™ 2008 R2 32 bit/64 bit	Condition préalable au chargement de TruVision Navigator
Service Web	Microsoft Internet Information Services (IIS) 6.0 ou plus récent Cassini	Condition préalable au chargement de TruVision Navigator Inclus à l'installation

TruVision Navigator v5

La nouvelle génération en matière de gestion vidéo

Amérique du Nord Amériquelatine
T 855-286-8889 T 561-998-6114

Dispositifs d'enregistrement supportés

Dispositifs d'enregistrement	Micrologiciel supporté
TruVision® NVR20	Micrologiciel 2,0h et version supérieure
TruVision NVR21	1,0k et version supérieure
TruVision NVR50	1,0m et version supérieure
TruVision NVR40 (TVN40)	4,3,0 et version supérieure
TruVision DVR60 (TVR60)	4,5a et version supérieure
TruVision DVR41 (TVR41)	V2.0.e build 130228 et version supérieure
TruVision DVR40 (TVR40)	V3,2 et version supérieure
TruVision DVR31	V8000 et version supérieure
TruVision DVR30 (TVR30)	031j-028B-0676-8000 et version supérieure
TruVision DVR10 (TVR10)	V2,7 et version supérieure
TruVision DVR11 (TVR11c)	2,1a et version supérieure
TruVision DVR11 (TVR11)	2,1a et version supérieure
TruVision SVR	7,0,816,7 et version supérieure
SymDec 16 plus 4	1,46r, 1,47k, 1,51e, 1,52b, 1,53, et 1,60c
SymDec 4	1,47e et 1,48a
SymDec 1	1,47e et 1,48a
SymSafe Pro Series	1,27b, 1,28i, 1,30b, 1,31.b, 1,32, et 1,40c
SymSafe Basic Series	1,27b, 1,28i, 1,30b, 1,31.b, et 1,32
DVSRxU	V2.3 build 091110 (V2.31S)
DVMRE CT (Triplex) Series	5,68a, 5,69, 5,71, et 5,72
DVMRE CT II Series	6,28a, 6,29, 6,31, et 6,32
DVMRE PRO Series	5,68a, 5,69, et 5,71
DVMRE ezT Series	5,68a, 5,69, et 5,71
DVMRE CS Series	5,21
DVMRE CD Series	3,24
StoreSafe Series	5,68a, 5,69, 5,71 et 5,72
StoreSafe Pro II Series	6,28a, 6,29, 6,31 et 6,32
StoreSafe Advanced Series	6,28a, 6,29, 6,31 et 6,32
DSR	2,23d et 2,24a
DVSE Series	1,20g, 1,41w et 3,04



interlogix.com

Ces spécifications sont indiquées sous réserve de modifications, et ce, sans préavis.

© United Technologies Corporation, 2014.
Tous droits réservés.

Interlogix fait partie de Building and Industrial Systems,
une division de United Technologies Corporation.

307-3701-FR 2014/10 (78839)



Vous désirez nous faire part de vos commentaires?
twnavfeedback@interlogix.com